

Slöjfallskivling (*Lepiota cortinarius*) funnen i Sverige

KARL SOOP

ABSTRACT

Lepiota cortinarius found in Sweden.

The first confirmed records of *Lepiota cortinarius* J.E. Lange from Sweden are reported. They were collected in Picea forests in the boreal zone, indicating that the species is perhaps less continental than formerly believed.

Inledning

När jag i höstas stötte på fjällskivlingen i det intressanta och artrika naturreservatet Alderängarna nordväst om Mora, associerade jag den inte först med *Lepiota cortinarius* (slöjfallskivling), en art som jag annars kände sedan mina år på kontinenten och dessutom hade i färskt minne efter mykologkongressen i Belgien veckan innan. Den verkade mindre ”ullig” och kanske mer rosafärgad. Det var i alla fall klart att det inte var en av de vanliga, medelstora arterna (*L. clypeolaria* och *L. magnispora*) som man finner ganska ofta i mellansvenska granskogar. Det fanns tyvärr bara ett exemplar på lokalen, och jag var osäker om tolkningen. Jag diskuterade därför fyndet med franska mykologer på Mycologia Europæa och korresponderade med E. Vellinga, en av våra främsta experter på Lepiotaceæ. Dessa specialister kunde bekräfta bestämningen *L. cortinarius*. Särskilt sporformen med antydan till sporre är typisk. Vellinga nämner dessutom att hon funnit arten i Alaska, så trots en förmodat kontinental utbredning är den kanske inte så sällsynt på våra breddgrader.

Vid bestämningen erbjuder hattfärgen det enda frågetecknet. J. Lange själv anger att *L. cortinarius* har hatten ”pale crust brown”, med vilket man kan förmoda avses likt ”skorpan på ett bröd”. Fyndet i Dalarna har en svagt rosa ton, medan dem jag observerat på kontinenten har varit mer gulbruna. Den senare formen är också avbildad i Krieglsteiner (2003). Emellertid diskuterar Enderle & Krieglsteiner (1989) de be-

tydande färgvariationer man observerat inom arten: ljusa och mörka, gulbruna och rödbruna, och nämner t o m en ”kakaobrun” form. Varieteten *audrea* Reid, med ”ljus rödbrun” hatt tycks vara den som oftast beskrivits i litteraturen. Det är också den varietet som växer i barrskog, och det är troligt att mitt fynd kan hänföras dit. Man kan också notera att Bons akvarell (1993) av *L. audrea* - vilken alltså här upphöjts till egen art - är mycket lik mitt fynd.

Fyndet återuppväckte en annan intressant *Lepiota*-kollekt för några år sedan, beskriven och illustrerad i Jordstjärnan (Broström & Soop 2004). Denna fjällskivling växte i naturvårdområdet Vinäsgraven i Dalarna, beläget ca 12 km från den första lokalen. Kollekten blev bestämd till *Lepiota coxheadii* Orton av mina italienska mykologvänner, som var med vid exkursionen. Arten har sedan återkommit, troget på samma plats, under många av de följande åren. Flera kolleger hade dock invändningar mot bestämningen, bl a skulle *L. coxheadii* vara en liten, spenslig art med ockrafärgad hatt, och Ch. Lange, som studerat materialet, anger i brev att det kan vara fråga om en annan art inom det svåra komplexet kring *L. echinella* (dvärgfjällskivling), där mycket återstår att utreda. Men arten är makroskopiskt identisk med mitt fynd ovan av *L. cortinarius* (jfr bilden i Jordstjärnan 2004), medan sporerne är en aning bredare, 3,5 – 4 (4,5) µm). Det kan alltså röra sig om en variation inom arten.



Fig. 1. *Lepiota cortinarius* (slöjffällskivling). Dalarna, Mora, Alderängarna, vid stigkant bland *Picea*, *Betula* och *Alnus*, 2011-09-12, leg. K. Soop, det. E. Vellinga (S-F201507, K Soop-AA40).

Enligt Funga Nordica är *Lepiota cortinarius* rapporterad från våra tre grannländer, där den anges som mycket sällsynt, men inte från Sverige. Arten var inte tidigare inrapporterad till Artportalen, och fanns inte heller tidigare i Riksmuseets samlingar. En kollekt från 1984 finns dock registrerad i databasen GBIF (nr 1147046; leg. O. Andersson, Skåne, herbarium ej angivet).
 Fyndbeskrivning

***Lepiota cortinarius* J.E. Lange - Fig. 1, 2.**

Hatt 35–45 mm, torr, ej hygroman, rundad till flackt konisk, täckt av bruna till rosabruna, täta, koncentriska fjäll på vit bakgrund, uppspricka-

nde utanför disken; kant vitfjunig. Lameller vita, fria, täta, egg av samma färg. Fot 70–80 × 4–8 mm, svagt vidgad nedåt med liten, rund knöl (–20 mm), vit ovan, tilltagande fjällig mot basen i samma färg som hatten, mitten blekt rödbrun utan krage, ihålig. Kött vitt, lukt svag, aromatisk eller svagt syrlik (jfr *L. cristata*).

Mikrokaraktärer: sporer elliptiska till oregelbundet cylindriska, ibland med ± flat bas, släta, hyalina, starkt dextrinoida, 6–7,5(8,5) × 2,7–3,5(4) μm (fig. 2); cheilocystidier fusoida till klubbformade, ibland med huvud, 20 × 6–7 μm; cutishyfer 100–340 × 7–23 μm, blandade

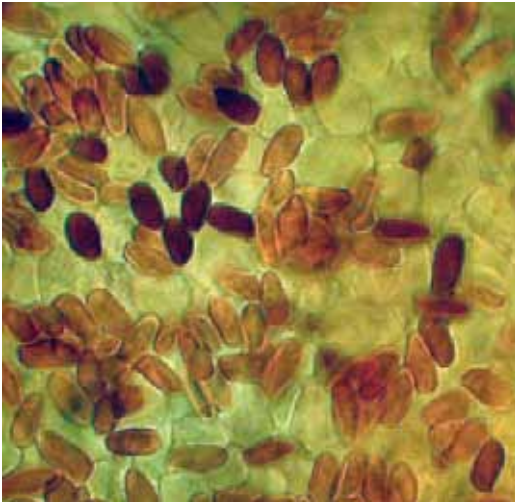


Fig. 2. *Lepiota cortinarius* (slöjffällskivling). Sporer i Melzers reagens. Kollekt K. Soop- AA40. Foto K. Soop.

med ett fåtal mindre, klubbformade till lageniforma element ca $18\text{--}45 \times 8\text{--}11 \mu\text{m}$.

Fynduppgifter

Dalarna, MORA, Alderängarna, vid stigkant bland *Picea*, *Betula* och *Alnus*, 2011-09-12, leg. K. Soop, det. E. Vellinga (herb. S: F201507, KS-AA40). Osäkert fynd: **Dalarna**, MORA, Vinäsgraven, vid bäckkant bland *Picea* och möjligen *Alnus*, 2003-09-01, leg. K. Soop (herb. S: F42959, KS-AA37). Dito 2004-08-28, 2005-08-29, 2006-09-04, 2008-09-21.

Reds. anmärkning: Ytterligare ett nordligt fynd av *Lepiota cortinarius* har nyligen rapporterats in till Artportalen i samband med Myklogiveckan i Jokkmokk 2011: Lule lappmark, JOKKMOKK, Porjusberget NV Jokkmokk, 2011-09-03, leg. & det. Marjo and Nico Dam, Mirjam Veercamp, Bart van den Berg.

Litteratur

- Bon, M. 1993. Les Lépiotes. *Documents Mycologiques*. Mémoire hors série 3.
- Broström, D. & Soop, K. 2004. Några intressanta lokaler i Ovensiljan III. *Jordstjärnan* 25(1): 21–31.
- Enderle, M. & Krieglsteiner, G. 1989. Die Gattung *Lepiota* (Pers.) S.F. Gray emend Pat. in der Bundesrepublik Deutschland (Mitteleuropa). *Z. Myk.* 55(1): 43–104.
- Krieglsteiner, G. 2003: *Die Großpilze Baden-Württembergs, Band 4*. Verlag Ulmer.

Karl Soop

Djustäppvägen 23
792 90 Sollerön
karl@soop.org



Karl Soop är IT-konsult och är inom mykologin främst känd för sina studier inom släktet *Cortinarius*. Genom åren har han varit en återkommande skribent i *Jordstjärnan* och *SMT*, där han presenterat fynd av intressanta svampar.